

# Manual de usuario



## ¡Enhorabuena por la adquisición de su Braintrainerplus!

Este manual le introducirá en el uso de un divertido sistema de estimulación y entrenamiento de la memoria. Esperamos que tanto usted como sus usuarios disfruten de muchas horas de diversión.

### ÍNDICE

<b>1. Introducción</b>	<b>2</b>
<b>2. Vista del terminal y contenido</b>	<b>6</b>
<b>3. Uso del terminal</b>	<b>7</b>
<b>4. Uso para administradores</b>	<b>8</b>
<i>a) Conectar a la red (LAN o Wifi)</i>	<b>8</b>
<i>b) Actualizar el terminal</i>	<b>10</b>
<i>c) Reportar un problema</i>	<b>11</b>
<i>d) Entrar en configuración</i>	<b>12</b>
<i>e) Crear grupos y usuarios</i>	<b>13</b>
<i>f) Configurar entrenamiento diario</i>	<b>15</b>
<i>g) Ajustes de contenido para usuarios</i>	<b>17</b>
<b>5. Especificaciones del terminal</b>	<b>18</b>
<b>6. Resolución de problemas</b>	<b>19</b>

# 1. Introducción

## General

BrainTrainerPlus™ es un ordenador “All in One” práctico y extremadamente fácil de usar, con un software que permite el acceso a más de 30 juegos y actividades. Los juegos están especialmente pensados para usuarios en estadios iniciales de demencia, Alzheimer o lesión cerebral adquirida, pero también contiene actividades dirigidas a pacientes con deterioros cognitivos más graves.

Pantalla táctil, sin mando a distancia, teclado o botones complicados. La interfaz funciona de forma totalmente intuitiva con un solo toque en la pantalla.

La motricidad y la visión de los usuarios, a menudo, ya no son suficientes para la pequeña pantalla de una tableta o la estabilidad de una pantalla táctil normal. El software que incorpora BrainTrainerPlus™ ha sido desarrollado específicamente para un tamaño de pantalla grande, de modo que el texto y las imágenes sean claramente visibles. La robusta carcasa garantiza que el dispositivo se mantenga estable sobre la mesa y no se caiga al tocar la pantalla.

**¡BrainTrainerPlus™ es particularmente fácil de operar y administrar!**

**BrainTrainerPlus™ estimula la interacción y la memoria de personas con discapacidad intelectual o deterioro cognitivo asociado a la edad.**

Una discapacidad intelectual es un trastorno en el que las capacidades intelectuales de una persona no se desarrollan o no se han desarrollado a un ritmo normal y, por tanto, no suelen alcanzar el nivel medio. Puede haber varias causas:

- Por transferencia genética. Puede haber un síndrome o trastorno en el que la discapacidad intelectual sea una de las consecuencias. Consideremos, por ejemplo, el síndrome de Down.
- Alteraciones del desarrollo del cerebro durante el embarazo.
- Anoxia perinatal.
- Una enfermedad como la meningitis o un traumatismo grave también pueden causar una discapacidad intelectual. En ese caso hablamos de una discapacidad intelectual adquirida.

Teniendo en cuenta el Cociente Intelectual (CI) y el grado de afectación funcional, la discapacidad intelectual se clasifica en varios niveles:

- Discapacidad intelectual leve (CI entre 50 y 70).
- Discapacidad intelectual moderada (CI entre 35 y 50).
- Discapacidad intelectual grave (CI entre 20 y 35).
- Discapacidad intelectual profunda (CI inferior a 20).

El grado de atención requerido varía desde un apoyo ligero para tareas más complejas en personas con una discapacidad intelectual leve, hasta una dependencia casi completa para personas con una discapacidad intelectual profunda. La mayor parte de las personas con discapacidad intelectual la sufren de forma leve o moderada, BrainTrainerPlus™ es la herramienta adecuada para estos usuarios, sin olvidarnos de los niveles de afectación más altos, para los que BrainTrainerPlus™ ha desarrollado actividades de estimulación cognitiva pasiva, pensadas para aprovechar al máximo sus capacidades.

## ¿Qué puede hacer BrainTrainerPlus™ por las personas con discapacidad intelectual y/o deterioro cognitivo?

BrainTrainerPlus™ ofrece un estímulo divertido e interactivo que desarrolla la memoria a corto y largo plazo. Las habilidades motoras y la coordinación también se ponen a prueba jugando con nuestro software.

Se pueden crear entrenamientos diarios adaptados a las capacidades intelectuales de cada usuario, aumentando o disminuyendo automáticamente el nivel para evitar así la sensación de frustración.

## ¡BrainTrainerPlus™ es particularmente fácil de operar y administrar!

Jueguen juntos, BrainTrainerPlus™ ofrece opciones para todas las edades y niveles. Los juegos y cuestionarios son geniales para jugar solos, pero también se pueden jugar juntos. ¡Qué divertido mirar fotos de familiares y amigos o escuchar su música favorita!. De esta manera, BrainTrainerPlus™ contribuye positivamente a la comunicación intergeneracional.

## Tu propio cuestionario

BrainTrainerPlus™ permite diseñar un cuestionario personalizado. Preguntas e imágenes relacionadas con su entorno, amigos o familiares, harán que las actividades de reminiscencia sean mucho más divertidas. ¿Dónde se encuentra esta conocida estatua?, ¿Qué río atraviesa nuestra ciudad?, ¿Cómo se llama esta persona?...

## Álbum de familia

También se puede crear un álbum de familia. Esta “Biografía” se puede complementar continuamente añadiendo fotografías, fragmentos musicales y textos. BrainTrainerPlus™ guarda los datos introducidos y el álbum se vuelve cada vez más extenso y completo. En última instancia, este libro digital también se puede exportar e imprimir como un libro “real”.



## 2. Vista del terminal y contenido

Nuestro terminal se entrega en una caja con el siguiente contenido:

- Bolsa de transporte
- Ordenador de mesa “All in One”
- Cable de alimentación
- Teclado USB para ajustes técnicos
- Manual de usuario



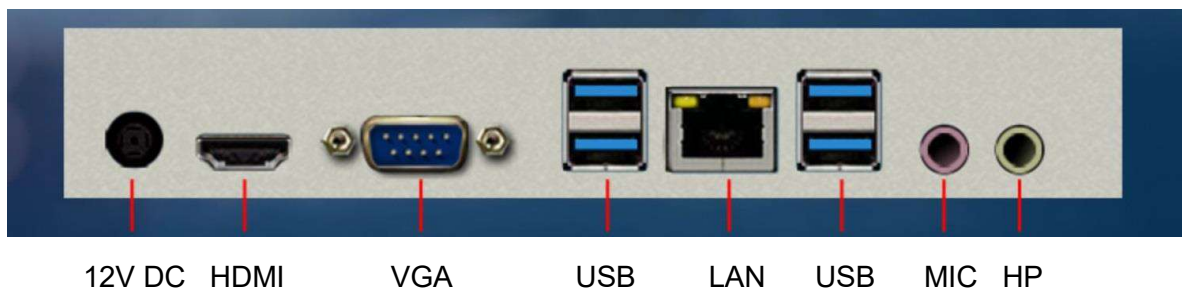
### **NOTA IMPORTANTE:**

**¡Guarde el ordenador tal como se ve en la foto, con la pantalla bocabajo y el soporte al fondo!**

## 3. Uso del terminal

### Breves instrucciones de uso

- Conecte el cable de alimentación a la entrada 12V DC situada en la parte posterior del ordenador.
- Encender/apagar presionando el botón situado en el lateral derecho.
- Una vez iniciado el programa, seleccione un grupo tocando la pantalla táctil.
- Seleccione usuario tocando sobre su nombre.
- Puede ajustar el nivel de juego tocando las estrellas que se encuentran en la parte superior de la pantalla.
- Puede ajustar el nivel de sonido tocando el altavoz situado en la parte superior derecha.
- Puede terminar la sesión tocando la “X” que se encuentra en la esquina superior derecha.
- Puede obtener una breve explicación sobre el juego tocando el “?” que encontrará en la parte superior izquierda.
- Puede conectar una memoria USB, un monitor extra o auriculares.



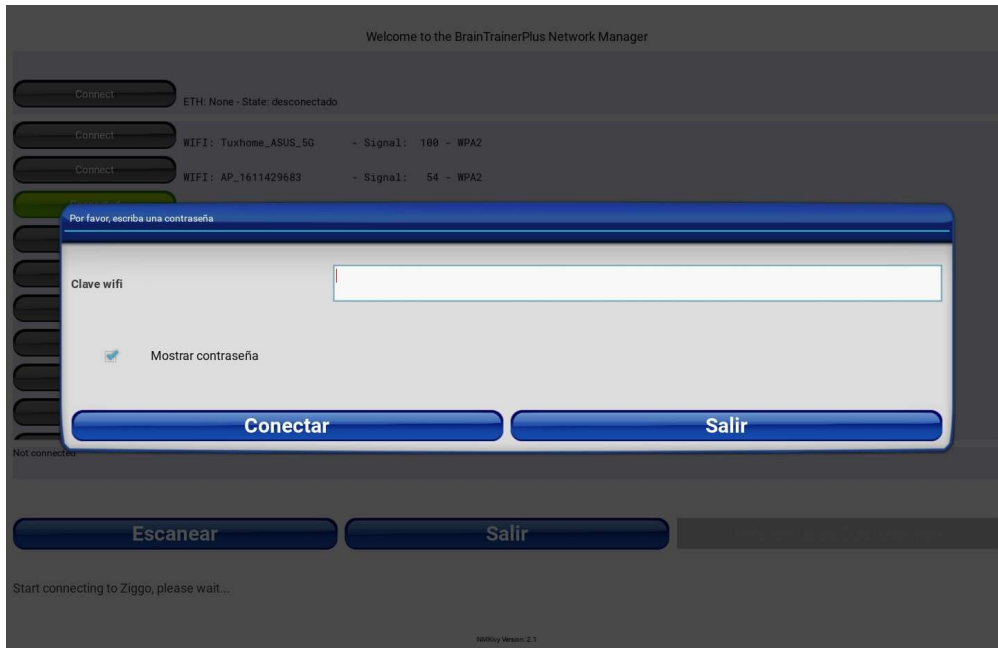
## 4. Uso para administradores

### 4a. Conectar a la red (LAN o Wifi)

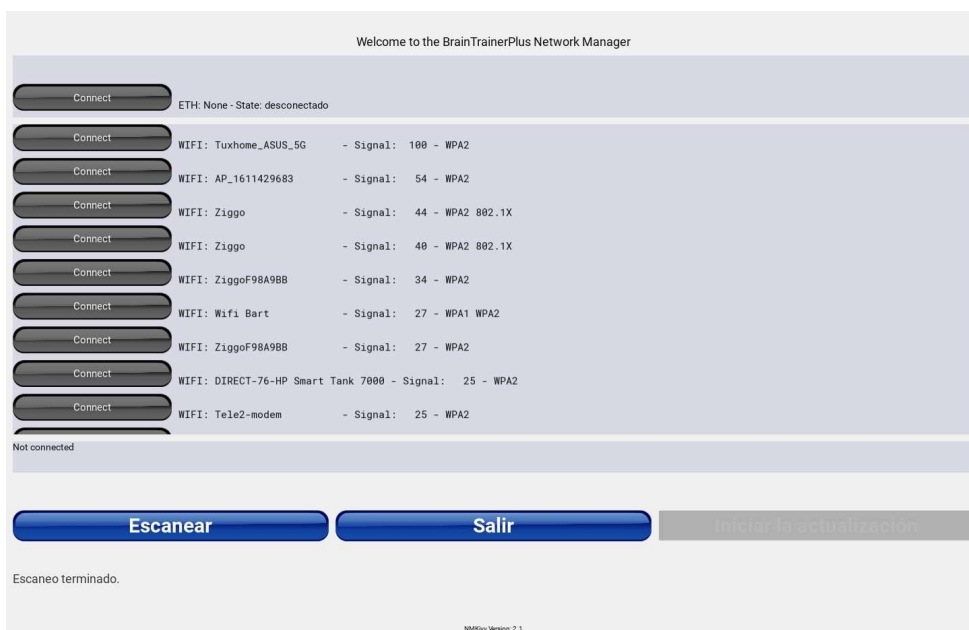
- Conecte el teclado en uno de los puertos USB de la parte posterior de su equipo.
- Inicie el programa y espere hasta que esté en el menú “Grupo”.
- Conecte el cable de red Ethernet al rúter o
- Presione la combinación de teclas “Ctrl + Alt + w” al mismo tiempo.
- Se abrirá el administrador de red.
- Si su red no aparece, elija “Escanear”.



- Seleccione “Conectar” donde aparezca su red wifi.
- Introduzca la contraseña.



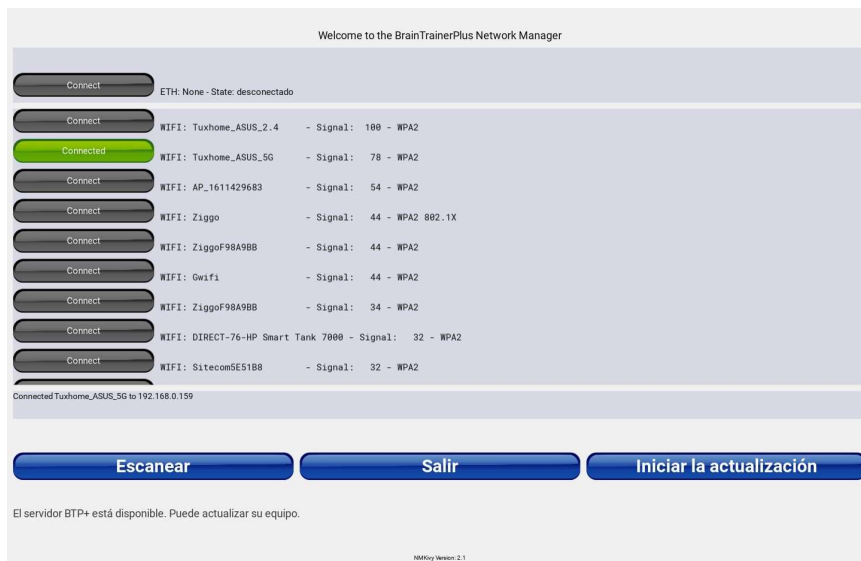
- Pulse sobre “Conectar”.
- Confirme que la conexión esté establecida, abajo a la izquierda aparecerá un mensaje confirmando dicha conexión.



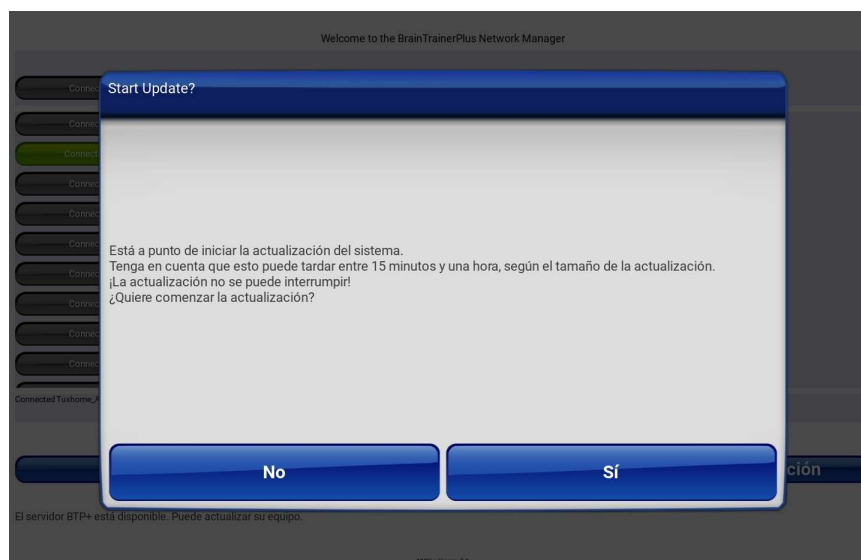
## 4b. Actualizar el terminal

Se puede actualizar el terminal de dos maneras:

- Seguir el paso anterior de conexión a red y, una vez conectado, seleccione “Iniciar actualización”.



- Si ya está conectado, presione la combinación de teclas “Ctrl + Alt + u” al mismo tiempo y siga las instrucciones.



- Cuando su equipo finalice el proceso de actualización, se reiniciará automáticamente.

#### 4c. Reportar un problema

Si durante el uso de BrainTrainerPlus™ detecta algún problema, los pasos a seguir son:

- Conectar el teclado.
- Comprobar que el equipo esté conectado a la red (capítulo 4a).
- Presionar la tecla “F1”.
- Escriba la contraseña “F1”.
- Se abrirá una pantalla con unos campos para rellenar.
- Rellene su nombre, una breve descripción del problema y la descripción detallada del momento en el que ha ocurrido dicho problema.
- Enviar.

El problema nos llegara con los datos necesarios para poder evaluarlo y solucionarlo lo antes posible.

#### 4d. Entrar en configuración

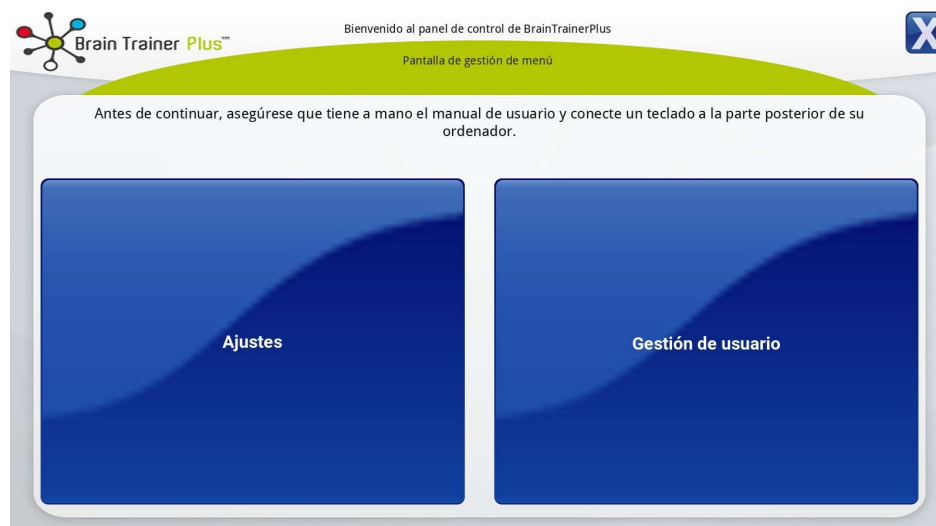
El sistema tiene un menú de configuración para crear y editar los grupos, usuarios y entrenamientos personalizados.

Para acceder a dicho menú debe tocar 5 veces seguidas el símbolo que encontrará en la parte inferior derecha de la pantalla.



Aparecerá la pantalla de inicio en la que habrá que pulsar sobre “Gestión y configuración de usuario”. La siguiente pantalla que se muestra es la de “Gestión de menú”, donde podrá elegir una de las dos opciones:

- Ajustes (apartado 4g).
- Gestión de usuario (apartado 4e y 4f).

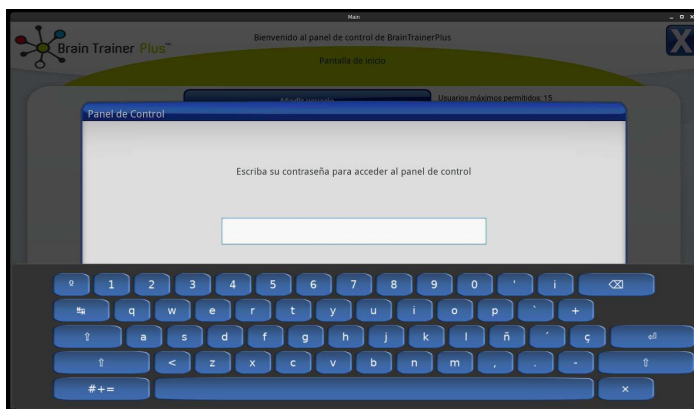


## 4e. Crear grupos y usuarios

Seleccione “Gestión de usuario” para crear o editar grupos y usuarios.



- Seleccione “Editar grupos”.



Aparecerá una pantalla solicitando la clave de acceso, en este caso es “f”. Si no tiene un teclado conectado, toque sobre el campo a rellenar y aparecerá un teclado en la pantalla. Tras aceptar aparecerá la pantalla de gestión de grupos.

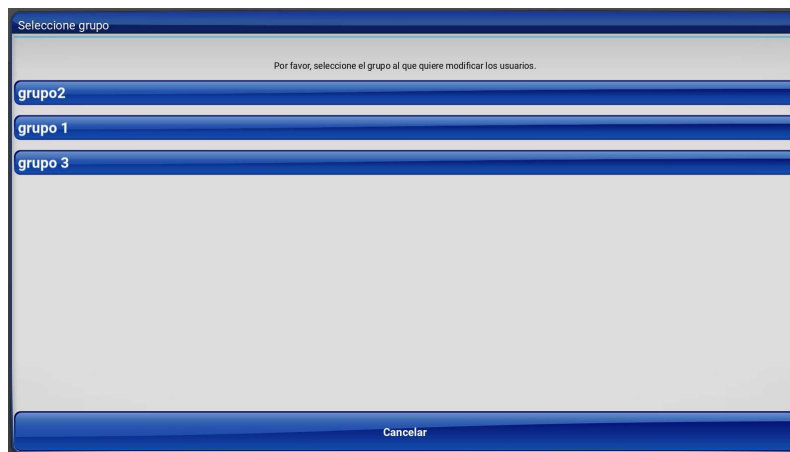
- Elija “Añadir grupo” y complete los campos solicitados.

Puede ver, editar o eliminar un grupo ya creado.




Para salir, presione la “X” situada en la parte superior derecha de la pantalla.

- Seleccione “Editar jugadores”.
- Elija el grupo donde se agregará o editará el jugador.



- Elija “Añadir usuario al grupo” y complete los campos solicitados. Puede ver, editar o eliminar un usuario ya creado.

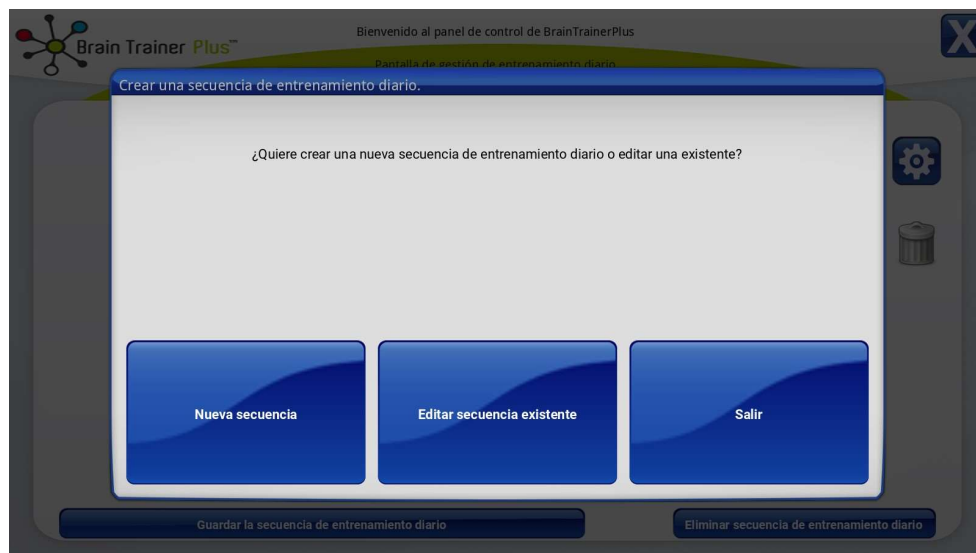


Puede usar la cámara para tomar una fotografía del usuario.

#### 4f. Configurar entrenamiento diario

Seleccione “Editar entrenamiento diario”.

Pulse “Nueva secuencia”.

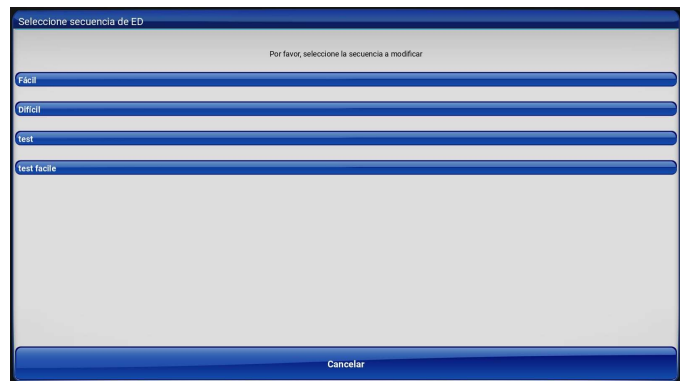


- Nombre la secuencia usando el teclado y pulse “Aceptar”.
- La pantalla está dividida en dos mitades. La mitad inferior muestra las actividades disponibles, en la mitad superior se encuentran las casillas donde se añadirán los juegos elegidos.
- Solo los juegos que se coloquen en estas casillas conformarán la secuencia de entrenamiento diario. Se puede eliminar un juego de la secuencia seleccionando su icono y pulsando sobre el cubo de basura.
- Toque sobre el icono de una actividad y colóquela en una casilla vacía.
- Continúe agregando actividades hasta completar la secuencia de entrenamiento diario deseada.
- Puede cambiar el nivel de dificultad y el número de ciclos pulsando sobre el icono de ajustes.
- Guarde la secuencia de entrenamiento diario.



## Seleccione “Editar secuencia existente”

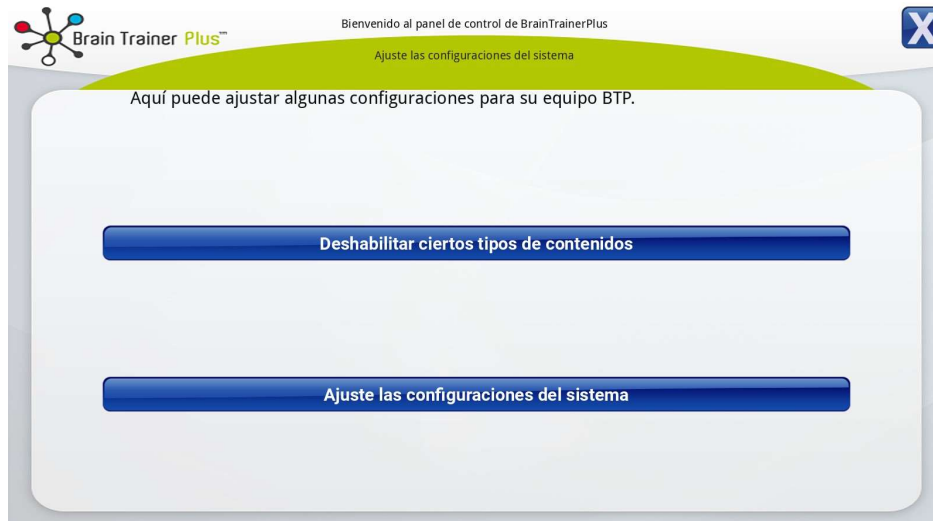
- Elija la secuencia a editar.
- Realice los cambios deseados.
- Guarde la secuencia de entrenamiento diario.
- Para salir, presione la "X" en la parte superior derecha de la pantalla.



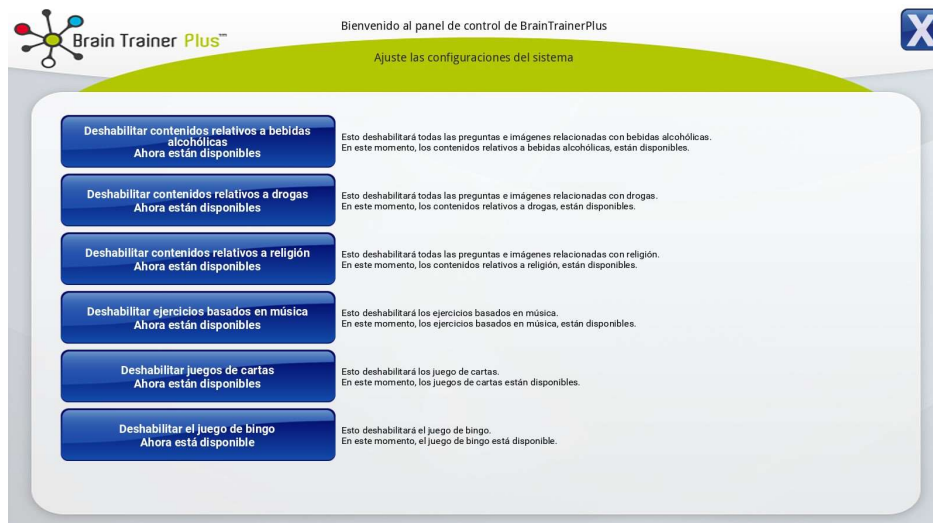
Ahora ya puede asignar una secuencia a cada usuario. Siga los pasos anteriores para editar jugador y pulse sobre “Grupo de entrenamiento diario”. Seleccione el entrenamiento deseado. (Use el dedo para desplazarse hacia arriba o hacia abajo para acceder a todas las secuencias).

## 4g. Ajustes de contenido para usuarios

Aquí puede acceder a ajustes de contenido o configuración del sistema.

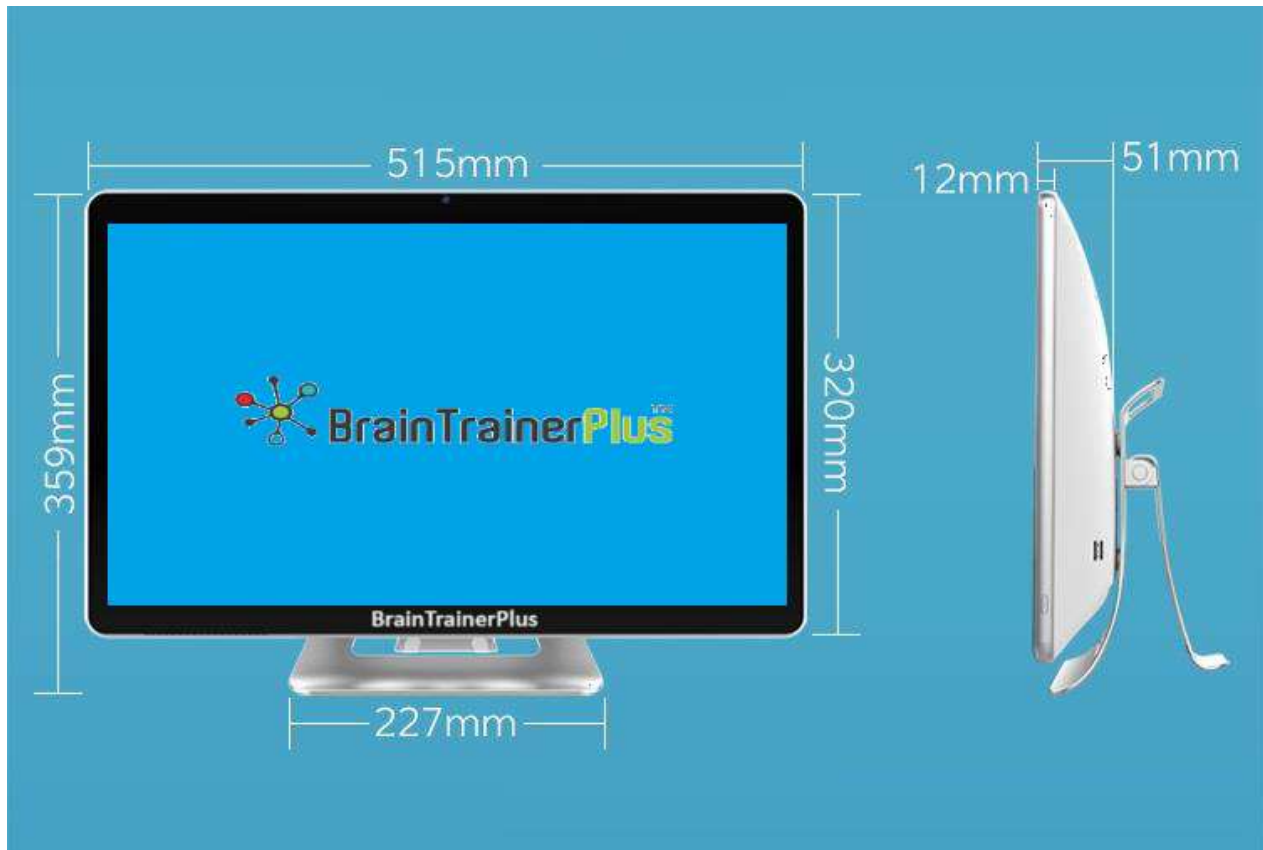


Puede deshabilitar o habilitar ciertos contenidos pulsando sobre la casilla correspondiente.



Seleccionando “Ajuste las configuraciones del sistema” podrá habilitar o deshabilitar el protector de pantalla.

## 5. Especificaciones del terminal



Display	21.5" / 16:9 / 1920*1080p
Motherboard chipset	H510
Processor	i3 10100
RAM	DDR4 4GB
Storage	M.2 128GB SSD
Touch panel	10 point Capacitive Touch
Built-in Camera	3MP pixel
Wireless Network	2.4G IEEE 802.11 b/g/n 5G IEEE 802.11AC
Bluetooth	BT 4.2

I / O	
USB3.0	USB3.0*4
USB2.0	USB2.0*0
HDMI	HDMI*1
Headphone jack	*1, Combo jack 3.5mm,
COM	RS232*1
Type-C	N/A
TF card	N/A
LAN	RJ45x2, 10/100/1000 Mbps
DC-IN	*1

Stereo Speakers	3W/4Ω *2
Peripheral	Mouse Keyboard
OS	Ubuntu 22.04
Power Supply	AC adapter Input: AC 100-240V 50/60Hz, Output: DC 12V/6.32A
Warranty	2 year
Pakcking	NT :6.5kg
	GT :8.5kg
	Size: 570*475*150mm

## 6. Resolución de problemas

### La pantalla de su equipo está negra

- Mire si el botón de encendido tiene una luz azul. Si no la tiene, presiónelo para encender el equipo. Si la tiene, reinicie presionando el botón de encendido.
- Compruebe las conexiones, desde la toma de corriente a la entrada 12V DC. Ambas deben estar firmemente conectadas.
- Si las opciones anteriores no consiguen que el equipo se encienda, contacte con el servicio técnico.

### Su equipo no lee la memoria USB

- Asegúrese que el dispositivo esté correctamente introducido.
- Reinicie el equipo e introduzca su memoria USB de nuevo.
- Cambie el dispositivo a otro puerto USB e inténtelo de nuevo.
- Si las opciones anteriores siguen sin resultado positivo, contacte con el servicio técnico.

### Su equipo no se actualiza o no se conecta al servidor de BraintrainerPlus

- Compruebe que esté conectado a la red tal como se describe en el apartado 4a de este manual.
- Conecte el equipo a un router con un cable LAN.
- Si parece que está conectado pero al iniciar la actualización, la pantalla se transforma en gris, intente escanear de nuevo.
- Compruebe que la red a la que está conectado no está protegida internamente.
- Pregunte al responsable informático si puede añadir su equipo para tener acceso a internet.
- Si las opciones anteriores siguen sin resultado positivo, contacte con el servicio técnico

### **Al iniciar el programa la pantalla se queda bloqueada en el logo de BraintrainerPlus**

- Reiniciar de nuevo con el botón lateral.
- Conecte el teclado y presione la combinación de teclas “Ctrl+Alt+Shift+R” simultáneamente.
- Si las opciones anteriores siguen sin resultado positivo, contacte con el servicio técnico.

### **Su equipo no tiene sonido durante los ejercicios**

- Compruebe el volumen pulsando sobre el símbolo de altavoz que se encuentra en la parte superior derecha de la pantalla.
- Reinicie su equipo.
- Compruebe que el sonido está activado, se muestra también en el ajuste de volumen.
- Si las opciones anteriores siguen sin resultado positivo, contacte con el servicio técnico.

### **Al encender su equipo salta un mensaje de batería y no arranca bien la primera vez**

- Su equipo necesita ser revisado para cambiar la batería interna.
- Contacte con el servicio técnico.

### **Salta un mensaje sobre su licencia BraintrainerPlus**

- La licencia ha caducado y requiere renovar.
- Contacte con el departamento comercial.

